



CORTADO

The Business Class of Mobile Services

Cortado Premiumdienste für BlackBerry

Benutzerhandbuch

Cortado. A Division of ThinPrint

ThinPrint GmbH
Alt-Moabit 91 a/b
10559 Berlin
Germany/Alemania

ThinPrint Pty. Ltd.
L 10, 275 Alfred Street
North Sydney / NSW / 2060
Australia

ThinPrint, Inc.
20525 Center Ridge Rd, Suite 630
Cleveland, Ohio 44116
USA/EEUU

ThinPrint, Inc.
8703 Yates Drive, Suite 200
Westminster, Colorado 80031
USA/EEUU



E-Mail: info@cortado.com
www: www.cortado.com
Stand: 27. Februar 2008 (v03)



© Copyright

Dieses Dokument ist geistiges Eigentum der ThinPrint GmbH. Es darf als Ganzes oder in Auszügen kopiert werden – vorausgesetzt, dass sich dieser Copyright-Vermerk auf jeder Kopie befindet.

® Eingetragene Warenzeichen

Fast alle Hardware- und Software-Bezeichnungen, die in diesem Dokument erwähnt werden, sind gleichzeitig eingetragene Warenzeichen der jeweiligen Firma oder sollten als solche betrachtet werden.

Cortado Premiumdienste für BlackBerry	3
Cortado-Anwendung installieren	3
Cortado für BlackBerry nutzen	5
E-Mail-Anhänge drucken	5
Direktes Drucken	7
E-Mail-Anhänge faxen	11
Cortado Short Fax	13
Cortado Connect	16
Print-to-Screen	19



Cortado Premiumdienste für BlackBerry

Mit dem Dienst Cortado für BlackBerry können Sie empfangene Dokumente bequem von Ihrem Handheld¹ aus drucken. Neben sämtlichen Office-Formaten lassen sich auf diese Weise PDFs und Bilder (wie .jpg oder .tif) im Originalformat ausgeben. Nutzen Sie die Funktion DIREKTES DRUCKEN, um reinen E-Mail-Text, Ihre Kontakte, Aufgaben und Ähnliches auszudrucken. Darüber hinaus können Sie mit Cortado für BlackBerry Dokumente faxen und Dateien zur besseren Ansicht auf ein Laptop übertragen. **Cortado Short Fax** ermöglicht es Ihnen, eigene Texte zu erstellen und zu faxen. Mit **Cortado Connect** erhalten Sie die Möglichkeit, Dateien zwischen Ihrem zusätzlichen Online-Speicherplatz (Box.net) und dem lokalen BlackBerry-Speicher auszutauschen und Ihre Verzeichnisse zu verwalten.

Cortado-Anwendung installieren

Bevor Sie Cortado für BlackBerry nutzen können, müssen Sie auf Ihrem Handheld die dafür notwendige Software installieren.

Am einfachsten ist es, die Cortado-Anwendung direkt über den Download-Link aus der E-Mail, die Sie erhalten haben, auf Ihr Handheld zu laden. Ist dieses mit Ihrem Gerät nicht möglich, können Sie die Software alternativ über den BlackBerry Desktop Manager installieren.

Öffnen Sie dazu den BlackBerry Desktop Manager und wählen Sie die Funktion PROGRAMM ZUM LADEN VON ANWENDUNGEN (Bild 1).

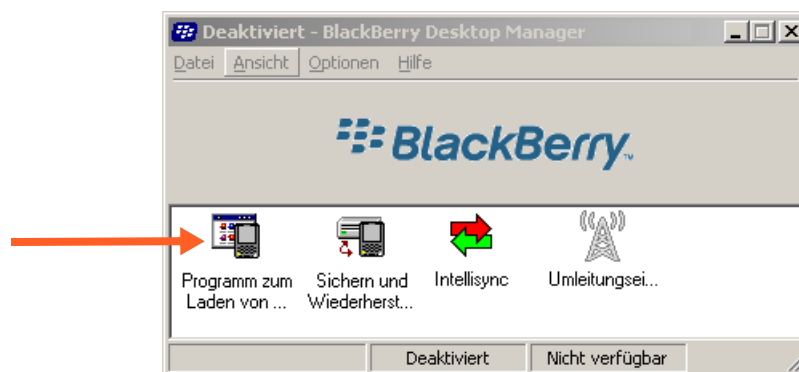


Bild 1 Programme mit dem BlackBerry Desktop Manager installieren

- Bestätigen Sie den Anschluss, über den Ihr BlackBerry-Gerät mit Ihrem PC verbunden ist. Daraufhin öffnet sich ein Fenster, über welches Sie die zu installierende Software aufrufen können (Bild 2).

¹ Handheld mit Firmware ab Version 4.1

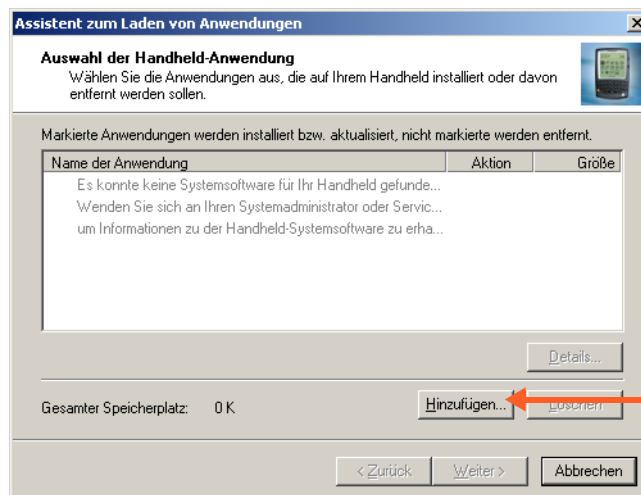


Bild 2 Programm hinzufügen

- Klicken Sie HINZUFÜGEN (Bild 2), um in der Verzeichnisstruktur Ihres Rechners navigieren zu können. Wählen Sie das Verzeichnis, in welchem Sie die Cortado-Anwendung (Format .alx) abgelegt haben (Bild 3).

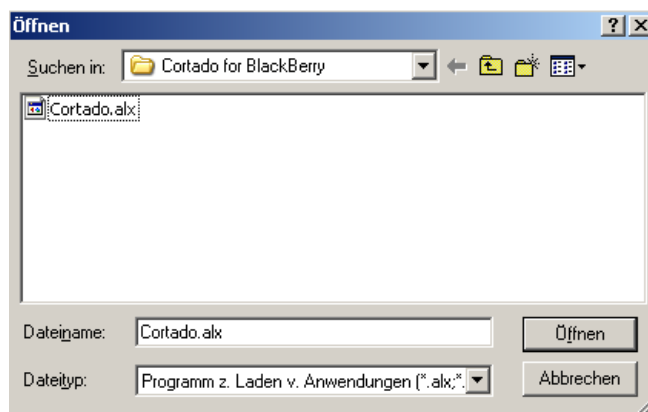


Bild 3 Auswahl der Installationsdatei

- Durch Öffnen der angezeigten .alx-Datei wird die Cortado-Anwendung automatisch auf Ihr Handheld installiert.



Cortado für BlackBerry nutzen

E-Mail-Anhänge drucken

Achten Sie darauf, dass vor Initialisierung des Druckvorgangs die Bluetooth-Schnittstelle Ihres BlackBerrys aktiviert und alle gewünschten Bluetooth-Geräte mit Ihrem BlackBerry-Gerät gekoppelt wurden. Wählen Sie dazu BLUETOOTH in den Optionen des BlackBerrys. Nach Klicken des Trackwheels finden Sie die Option GERÄT HINZUFÜGEN. Klicken Sie den Namen des Gerätes, das Sie zu koppeln wünschen. Authentifizieren Sie dieses Gerät durch Eingabe des korrekten Hauptschlüssels. Für einen Pentax-Drucker wird beispielsweise 0000 eingegeben. Anschließend erscheint das soeben hinzugefügte Gerät in der Liste der gekoppelten Geräte. Sollten Probleme auftreten, befragen Sie bitte den Hardware-Hersteller und entsprechende Handbücher.

Cortado for BlackBerry ist in seiner Handhabung sehr einfach. Um beispielsweise einen E-Mail-Anhang über einen Drucker auszugeben, gehen Sie auf die entsprechende E-Mail und wählen dann über das Menü OPTIONEN die Funktion DRUCKEN aus (Bild 4).

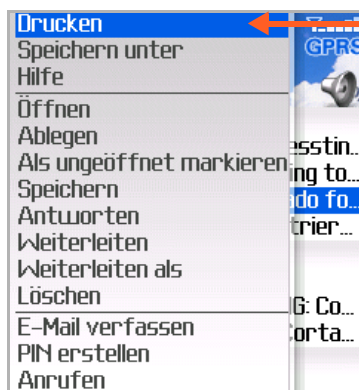


Bild 4 Druck-Option im BlackBerry-Gerät

Daraufhin werden Sie aufgefordert, das gewünschte Dokument zum Druck auszuwählen (Bild 5).

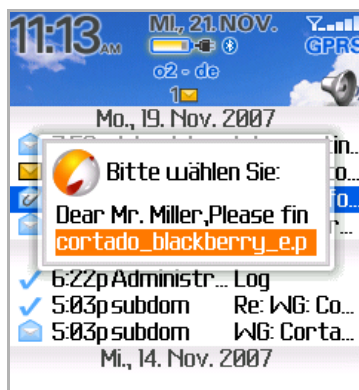


Bild 5 Anhang zum Druck auswählen



Kurze Zeit später erscheint auf dem BlackBerry eine Liste der Druckertypen (Bild 6). Da Sie drucken möchten, wählen Sie hier **LOKALE DRUCKER** (Bild 6).



Bild 6 LOKALE DRUCKER wählen

Anschließend bestimmen Sie den Druckertyp genauer (z.B. HP DeskJet 460, siehe Bild 7)

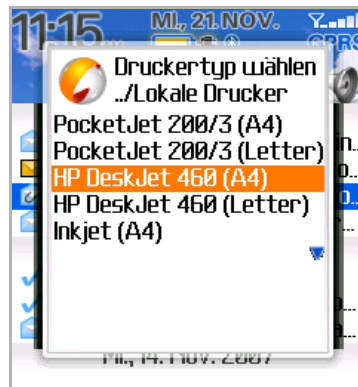


Bild 7 Druckertyp wählen

Cortado for BlackBerry unterstützt folgende Druckertypen:

- Inkjet s/w and color
- Laser s/w and color
- HP DeskJet 460
- Pentax
- Direktes Drucken



Daraufhin erhalten Sie eine Liste der gekoppelten Bluetooth-Drucker. Wählen Sie das gewünschte Gerät (Bild 8).

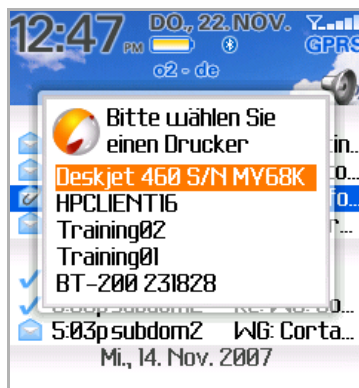


Bild 8 Liste der gekoppelten Bluetooth-Drucker

Wenn Sie an dieser Stelle eine Sicherheitsabfrage erhalten, ob Sie sich wirklich verbinden wollen, bestätigen Sie diese. Anschließend können Sie Ihren Ausdruck im Originalformat am gewählten Drucker in Empfang nehmen.

Direktes Drucken

Möchten Sie reinen Mailtext, Kontakte, Kalendereinträge, Aufgaben oder Notizen drucken, besteht die Möglichkeit, die Funktion DIREKTES DRUCKEN zu wählen. Beim Direkten Drucken wird der Druckauftrag direkt auf dem BlackBerry erzeugt. Um den Druck optimal zu gestalten, können Sie zuvor einige zusätzliche Einstellungen auf dem BlackBerry vornehmen (siehe Druckeinstellungen).

Zur Nutzung der Option DIREKTES DRUCKEN muss die Funktion MOBILFUNK AKTIVIEREN gewählt sein.

Möchten Sie beispielsweise einen E-Mail-Text über einen Drucker ausgeben, gehen Sie auf die entsprechende E-Mail und wählen dann über das Menü OPTIONEN die Funktion DRUCKEN aus (Bild 9).

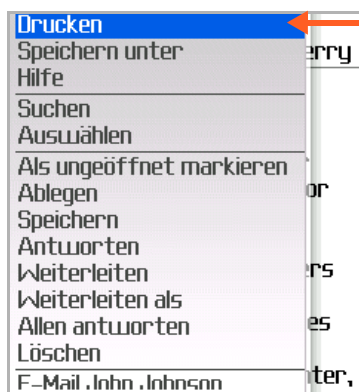


Bild 9 Druck-Option im BlackBerry-Gerät



Enthält die E-Mail auch einen Anhang, werden Sie nun aufgefordert, den E-Mail-Text für den Druck auszuwählen (Bild 10).

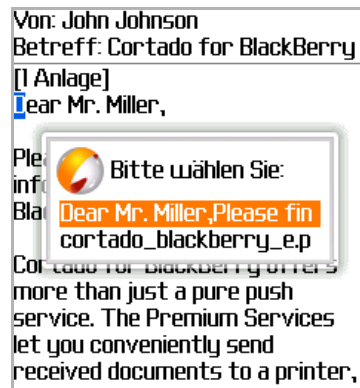


Bild 10 E-Mail-Text zum Druck auswählen

Kurze Zeit später erscheint auf dem BlackBerry eine Liste der verfügbaren Druckertypen. Wählen Sie hier LOKALE DRUCKER (Bild 11).

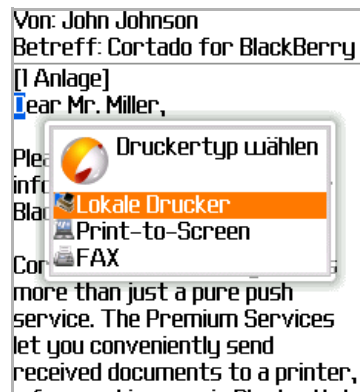


Bild 11 Liste der verfügbaren Druckertypen

In der sich nun öffnenden Liste der Druckertypen wählen Sie DIREKTES DRUCKEN (Bild 12).

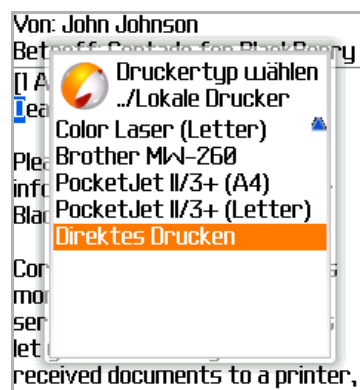


Bild 12 Druckertypen: DIREKTES DRUCKEN



Anschließend bestimmen Sie den zu verwendenden Drucker (Bild 13).



Bild 13 Liste der gekoppelten Bluetooth-Drucker

Haben Sie zuvor in den Cortado-Client-Einstellungen unter AUSDRUCK die Funktion IMMER FRAGEN gewählt (siehe Druckereinstellungen), entscheiden Sie sich an dieser Stelle noch für die passende Druckersprache (den passenden Druckertyp). Wenn Sie hingegen in den Cortado-Client-Einstellungen bereits eine Druckersprache wie Pentax PocketJet festgelegt haben, können Sie nun Ihren Ausdruck in Empfang nehmen.

Druckereinstellungen

Möchten Sie die Funktion DIREKTES DRUCKEN nutzen, können Sie zuvor zusätzliche Einstellungen auf Ihrem Handheld vornehmen. Öffnen Sie die Cortado-Client-Einstellungen in den Optionen Ihres Handhelds, und gehen Sie hier auf AUSDRUCK, um eine Druckersprache voreinzustellen (Bild 14).

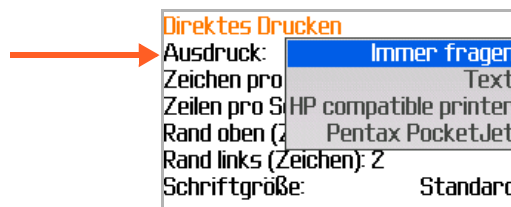


Bild 14 Auswahl der Druckersprachen

Folgende Optionen sind hier vorinstalliert (Bild 14):

- **IMMER FRAGEN:** Bei Wahl dieser Option werden nach Auslösen des Druckvorgangs und Wahl des zu verwendenden Druckers die auf dem Gerät installierten Druckersprachen zur Auswahl angezeigt.
- **TEXT:** Sie können nur Drucker verwenden, die in der Lage sind, reinen Text zu drucken. Bei Wahl dieser Option werden nach Auslösen des Druckvorgangs die auf dem Gerät installierten Druckersprachen nicht mehr angezeigt.
- **HP COMPATIBLE PRINTER:** Da HP-Drucker nicht ohne Weiteres in der Lage sind, reinen Text zu drucken, wählen Sie diese Option, wenn Sie zu HP-Druckern drucken wollen. Bei Wahl dieser Option werden nach Auslösen des Druckvorgangs die auf dem Gerät installierten Druckersprachen nicht mehr angezeigt.
- **PENTAX POCKETJET:** Die Wahl dieser Option empfiehlt sich, wenn ein Pentax PocketJet-Drucker Verwendung finden soll. Bei Wahl dieser Option werden nach Auslösen des Druckvorgangs die auf dem Gerät installierten Druckersprachen nicht mehr angezeigt.

Wählen Sie eine dieser vier Ausgabemöglichkeiten über OPTIONEN → OPTION ÄNDERN.



Text formatieren

Unter DIREKTES DRUCKEN (Bild 15) können Sie folgende Textformatierungen vornehmen, um Ihren Ausdruck Ihren Wünschen entsprechend zu gestalten:

- Zeichen pro Zeile und Zeilen pro Seite
- Randmaße
- Schriftgröße

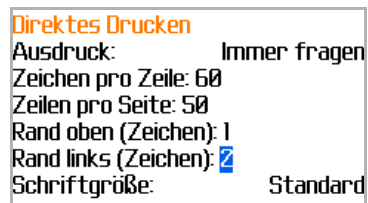


Bild 15 Textformatierungen

Die Standardeinstellungen unter ZEICHEN PRO ZEILE, ZEILEN PRO SEITE, RAND OBEN und RAND LINKS können Sie ändern, indem Sie die voreingestellten Werte überschreiben. Abschließend speichern Sie Ihre Einstellungen.

Um die SCHRIFTGRÖSSE zu modifizieren, klicken Sie das Trackwheel und wählen über OPTION ÄNDERN die gewünschte Größe. Sichern Sie die vorgenommenen Änderungen vor Verlassen der Cortado-Client-Einstellungen.

Weitere Einstellungen

Unter SONSTIGES (Bild 16) können darüber hinaus noch folgende Einstellungen vorgenommen werden:

- NUR VERFÜGBARE BLUETOOTH-GERÄTE ANZEIGEN (Bild 16):
Hier können Sie festlegen, dass immer nur die wirklich vor Ort verfügbaren gekoppelten Geräte angezeigt werden.

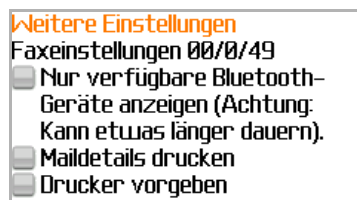


Bild 16 Weitere Einstellungen

- MAILDETAILS DRUCKEN: Bei Wahl dieser Funktion werden Absender, Empfänger oder Empfänger in Kopie und Betreff der E-Mail mitgedruckt (Bild 16).
- DRUCKER VORGEBEN:
Hier können Sie das zu verwendende Ausgabegerät voreinstellen (Bild 16). Klicken Sie dazu im Optionsmenü OPTION ÄNDERN. Daraufhin werden Ihnen alle gekoppelten Drucker angezeigt. Wählen Sie nun das Gerät, das Sie zum Drucken standardmäßig verwenden möchten (Bild 17). Sie werden dann während des Druckprozesses nicht mehr aufgefordert, einen Drucker auszuwählen.

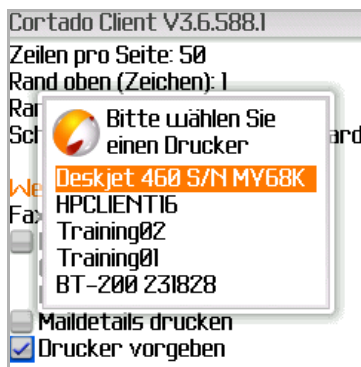


Bild 17 Standarddrucker auswählen

E-Mail-Anhänge faxen

Um ein Dokument über ein Faxgerät auszugeben, verfahren Sie zunächst wie beim Drucken. Gehen Sie auf die entsprechende E-Mail und wählen dann über das Menü OPTIONEN die Funktion DRUCKEN aus (Bild 18).

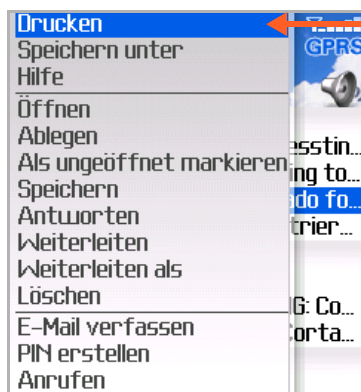


Bild 18 Druck-Option im BlackBerry-Gerät

Daraufhin werden Sie aufgefordert, das Dokument auszuwählen, welches Sie faxen möchten (Bild 19).



Bild 19 E-Mail-Anhang auswählen



In der Ihnen daraufhin angezeigten Liste der Druckertypen entscheiden Sie sich für FAX (Bild 20).



Bild 20 Fax wählen

Anschließend haben Sie die Möglichkeit, die Faxnummer einzugeben.

Tipp! Achten Sie bitte darauf, dass die Faxnummer die internationale Vorwahl (+ und Vorwahl des Landes) enthält. Möchten Sie die Faxvorwahl voreinstellen, öffnen Sie den Cortado Client in den BlackBerry-Optionen. Scrollen Sie zu den FAXEINSTELLUNGEN und über OPTION ÄNDERN können Sie das entsprechende Land auswählen.

Möchten Sie die Ziffern manuell eingeben, wählen Sie bitte EINMALIGE und tippen dann die Faxnummer ein (Bilder 21 und 22).



Bild 21 Manuelle Eingabe der Faxnummer



Bild 22 Eingegebene Faxnummer



Bestätigen Sie mit OK, wird das Fax versandt.

Alternativ können Sie die Faxnummer aus Ihren Kontakten² auswählen. In diesem Fall entscheiden Sie sich für die Funktion AUS KONTAKTEN (Bild 21).

In der Ihnen nun angezeigten Kontaktliste wählen Sie die entsprechende Faxnummer aus (Bild 23).



Bild 23 Kontakt wählen

Beachten Sie bitte, dass aus Ihren Kontakten nur diejenigen Personen angezeigt werden, die auch wirklich über eine Faxnummer verfügen.

Cortado Short Fax

Der Service Cortado Short Fax ermöglicht Ihnen, kurze Texte zu verfassen und diese als Fax zu versenden. Darüber hinaus steht Ihnen eine Auswahl an Vorlagen zur Verfügung, in die Sie Ihren Text einbetten können.

Rufen Sie Cortado Short Fax über das Anwendungssymbol im Hauptmenü Ihres Handhelds auf (Bild 24).



Bild 24 Cortado Short Fax wählen

² Mit der Funktion GLOBAL SUCHEN, können Kontakte gefunden werden, die im Globalen Adressbuch stehen.



Im sich öffnenden Fenster klicken Sie in VORLAGEN WÄHLEN und wählen über das Trackwheel die gewünschte Vorlage aus (Bild 25).

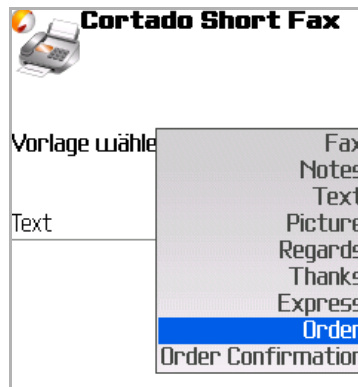


Bild 25 Fax-Vorlage wählen: z. B. ORDER

Unter TEXT können Sie nun Ihren Faxtext eingeben (Bild 26).

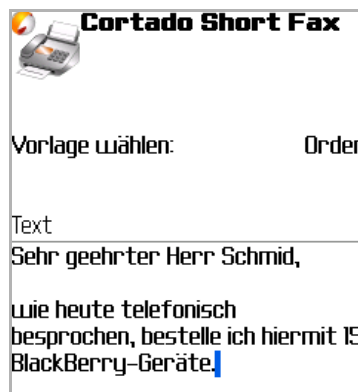


Bild 26 Texteingabe

Um Ihren Text zu faxen, klicken Sie nun OPTIONEN → SENDEN (Bild 27).



Bild 27 Fax senden



Geben Sie abschließend die Faxnummer ein, indem Sie sie aus Ihren Kontakten³ wählen oder manuell eingeben (Bild 28).



Bild 28 Manuelle Eingabe der Faxnummer

Beachten Sie bitte, dass aus Ihren Kontakten nur diejenigen Personen angezeigt werden, die auch wirklich über eine Faxnummer verfügen.

Zudem besteht die Möglichkeit Ihr Short Fax über OPTIONEN→ DRUCKEN auszudrucken (siehe Bild 27).

³ Mit der Funktion GLOBAL SUCHEN, können Kontakte gefunden werden, die im Globalen Adressbuch stehen.

Cortado Connect

Dank Cortado Connect⁴ können Sie mit Ihrem BlackBerry auf einen kostenlosen Online-Speicher (1 GB) bei Box.net zugreifen. Darüber hinaus können Sie Dokumente, Bilder oder Musikdateien in diesem Online-Speicher oder auf der Speicherkarte Ihres BlackBerrys verwalten und zwischen beiden Medien austauschen.

Beachten Sie bitte, dass Sie vor Nutzung der Anwendung Cortado Connect einen **Box.net-Account** mit 1 GB kostenlosem Online-Speicher eingerichtet haben müssen. Registrieren Sie sich dazu unter www.box.net.

Rufen Sie Cortado Connect über das Anwendungssicon im Hauptmenü Ihres Handhelds auf (Bild 29).



Bild 29 Cortado Connect im Hauptmenü

Unter den Online-Laufwerken finden Sie über OPTIONEN → ERWEITERN den Online-Speicher BOX.NET (Bild 30).

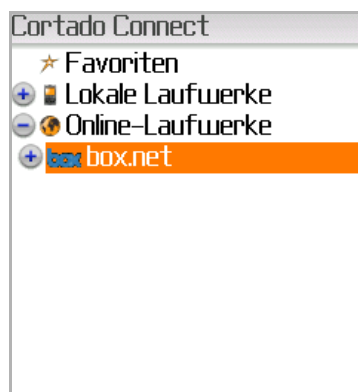


Bild 30 Box.net in den Online-Laufwerken

⁴ Cortado Connect unterstützen alle Handhelds ab der Version 4.2



Öffnen Sie das Box.net-Verzeichnis. Beim erstmaligen Öffnen werden Sie nach Ihrem Benutzernamen und Passwort gefragt. Diese müssen Sie nur einmalig eingeben (Bild 31). Nutzen Sie einen BlackBerry Enterprise Server (BES) und soll der Verbindungsaufbau über den Mobile Data System (MDS) erfolgen, aktivieren Sie bitte noch die Option GESICHERT DURCH MDS (Bild 31).



Bild 31 Box.net-Einstellungen

Haben Sie in Ihrem Box.net-Account bereits Ordner angelegt, klicken Sie nun OPTIONEN → ERWEITERN, um diese anzuzeigen (Bild 32).

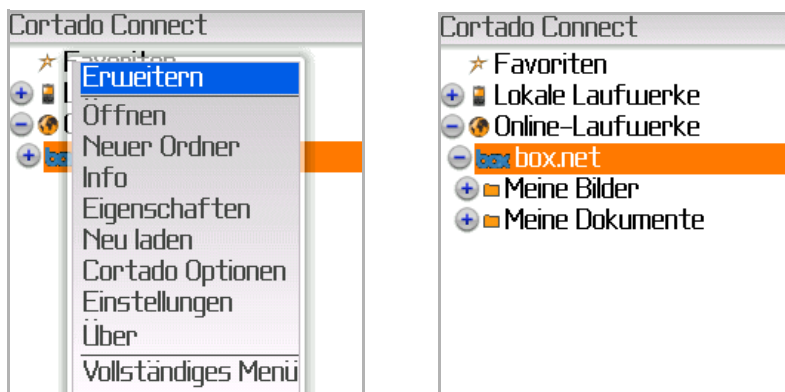


Bild 32 Box.net-Verzeichnisse anzeigen



Möchten Sie ein Verzeichnis öffnen, scrollen Sie zu ihm und klicken dann OPTIONEN→ ÖFFNEN (Bild 33, links). Es werden nun die im Ordner enthaltenen Dateien angezeigt (Bild 33, rechts).

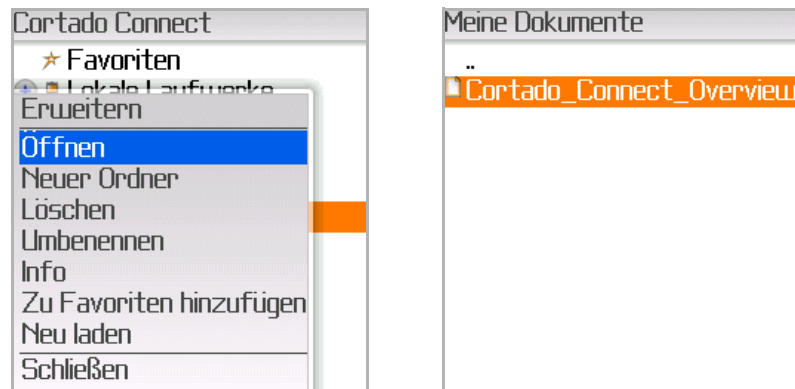


Bild 33 Box.net-Verzeichnis öffnen

Eine ausgewählte Datei können Sie über OPTIONEN→ ÖFFNEN betrachten.

Via OPTIONEN→ NEUER ORDNER können Sie zudem neue Verzeichnisse anlegen; mit OPTIONEN→ UMBENENNEN können Sie einem Ordner oder einer Datei, die Sie zuvor ausgewählt haben, einen neuen Namen vergeben (siehe Bild 33). Soll ein Ordner oder eine Datei entfernt werden, wählen Sie diese aus und klicken dann OPTIONEN→ LÖSCHEN (siehe Bild 33).

Möchten Sie ein Dokument aus dem Box.net-Online-Speicher auf Ihre Speicherkarte herunterladen, scrollen Sie zu der entsprechenden Datei und wählen dann OPTIONEN→ KOPIEREN (Bild 34).



Bild 34 Datei aus Box.net kopieren



Wechseln Sie nun zu den lokalen Laufwerken und zeigen Sie dann die Speicherkarte (SDCard) über OPTIONEN→ ERWEITERN an (Resultat in Bild 35, links).

Scrollen Sie zu der Speicherkarte (Bild 35, links) und klicken Sie dann OPTIONEN→ EINFÜGEN (Bild 35, Mitte). Die aus dem Online-Speicher kopierte Datei befindet sich nun auf der Speicherkarte Ihres BlackBerry (Bild 35, rechts).

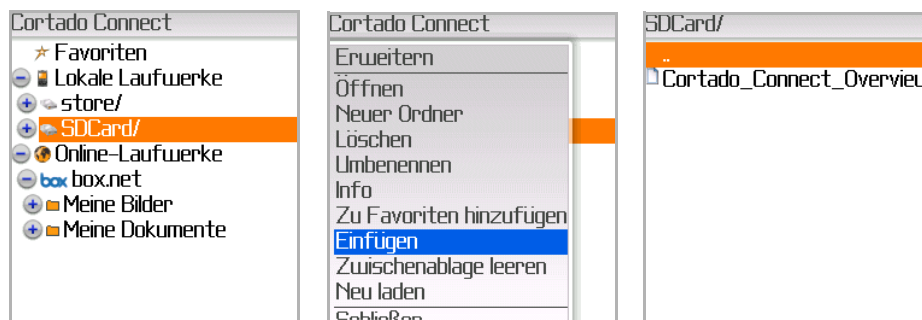


Bild 35 Datei auf Speicherkarte ablegen

Alternativ können Sie Dateien ausschneiden und anderer Stelle wieder einfügen.

Zudem haben Sie die Möglichkeit, Dateien nach verschiedenen Kriterien zu sortieren (Bild 36). Öffnen Sie dazu den entsprechenden Ordner und wählen dann OPTIONEN→ SORTIEREN (Bild 36, links).

Nun können Sie entscheiden, nach welchen Kriterien die Dateien sortiert werden sollen (Bild 36, Mitte).

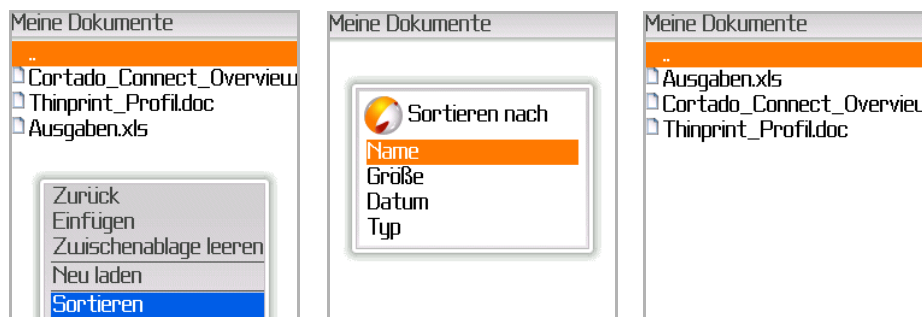


Bild 36 Dateien sortieren

Print-to-Screen

Mittels der Funktion PRINT-TO-SCREEN können Sie Ihre E-Mails und E-Mail-Anhänge auch bequem auf einem Laptop betrachten.

Vorbereitung am Laptop

Um die Übertragung des Druckjobs vom BlackBerry Handheld zum Notebook zu ermöglichen, sind zunächst einige Einstellungen vorzunehmen, die sich je nach gewünschter Übertragungsart unterscheiden.

In jedem Fall wird der .print Client Windows⁵ benötigt, da dieser den Empfang und die erstmalige Ansicht Ihres Dokuments auf dem Laptop ermöglicht.⁶



Bei Verwendung eines USB-Kabels

So noch nicht geschehen, installieren Sie zunächst den Desktop Manager. Nun öffnen Sie den .print Client Manager⁷, und gehen Sie dann auf den Karteireiter ERWEITERT (Bild 37). Aktivieren Sie hier die Funktion PRINT-TO-SCREEN und wählen Sie die Schnittstelle RIM_USB. Alle weiteren Einstellungen unter ERWEITERT sind für Sie ohne Belang. Klicken Sie abschließend OK (Bild 37).



Bild 37 Print-to-Screen aktivieren

Nun können Daten per USB-Kabel von Ihrem Handheld zu Ihrem Laptop übertragen werden.

Bei Nutzung von Bluetooth am Beispiel Windows XP SP2

Möchten Sie den Druckjob per Bluetooth zu Ihrem Notebook übertragen, müssen Sie zunächst eine serielle Verbindung gestatten. Stecken Sie dazu einen Bluetooth-Adapter ein und öffnen Sie Bluetooth über das Programm-Icon und BLUETOOTH-EINSTELLUNGEN ÖFFNEN.

Tipp! Einige Bluetooth-Adapter werden mit diversen Treibern ausgeliefert. Daher kann die Einrichtung der seriellen Verbindung variieren. Bei Problemen befragen Sie den Hardware-Hersteller und entsprechende Handbücher.

Wählen Sie den Reiter COM-ANSCHLÜSSE (Bild 38) und richten Sie über HINZUFÜGEN einen neuen COM-Anschluss ein.

- 5 Nähere Informationen zum Client entnehmen Sie bitte dem „.print Client Windows, Version 7.0“ Handbuch.
- 6 Beim Buchen der Funktion Print-to-Screen auf der Cortado-Webseite haben Sie die Möglichkeit den .print Client Windows herunterzuladen. Weitere Informationen zum .print Client Windows finden Sie im entsprechenden Handbuch.
- 7 Start → Programme → .print Client Windows → Konfigurieren

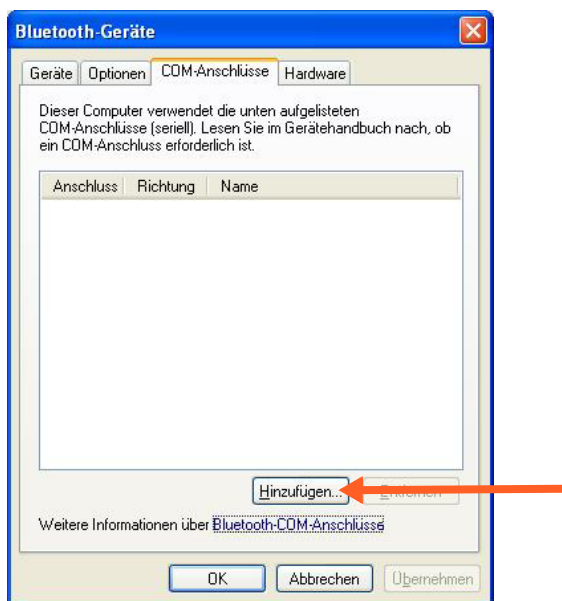


Bild 38 Einen COM-Anschluss hinzufügen

Sie werden daraufhin aufgefordert, den Typ des COM-Anschlusses zu bestimmen. Wählen Sie EINGEHEND (Bild 39).



Bild 39 Typ des COM-Anschlusses definieren

Anschließend wird der neue Anschluss – mit einer Nummer versehen, die Sie sich bitte merken – unter COM-ANSCHLÜSSE angezeigt (Bild 40).

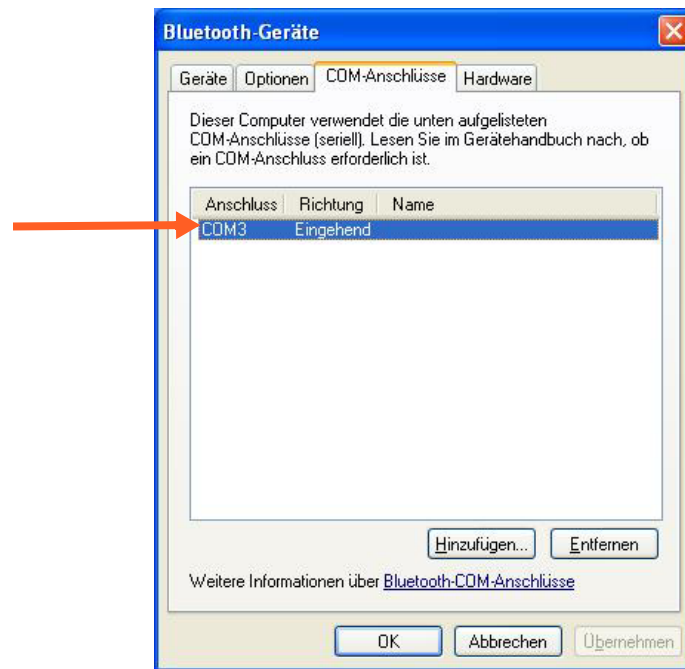


Bild 40 Anzeige des eingerichteten COM-Anschlusses

Damit Ihr Laptop per Bluetooth auffindbar ist, aktivieren Sie unter OPTIONEN die Funktion **SUCHE AKTIVIEREN** (Bild 41).

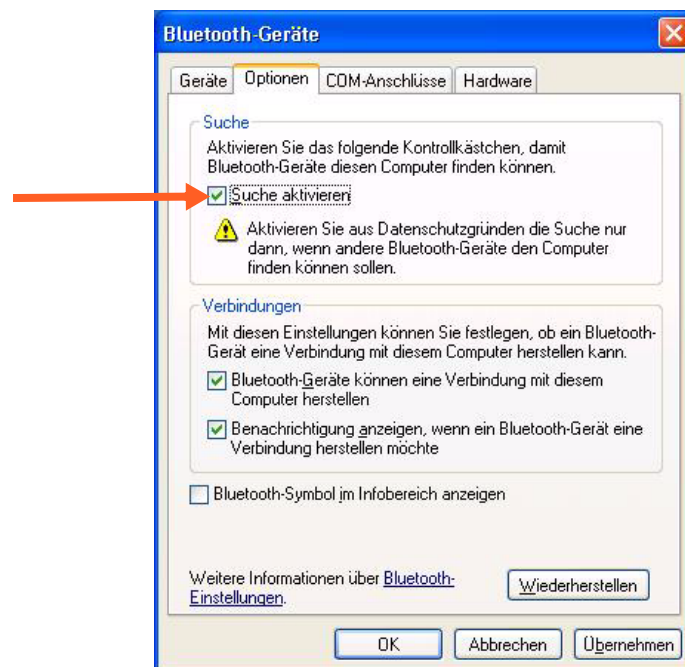


Bild 41 Notebook für Bluetooth-Geräte sichtbar machen



Tipp! Nachdem eine erfolgreiche Verbindung zwischen BlackBerry Handheld und Laptop hergestellt wurde und Sie beide Geräte gekoppelt haben, sollten Sie aus Sicherheitsgründen die Auffindbarkeit Ihres Laptops per Bluetooth deaktivieren.

Im .print Client gehen Sie auf den Karteireiter ERWEITERT UND aktivieren hier die Funktion PRINT-TO-SCREEN. Als Schnittstelle wählen Sie denjenigen COM-Anschluss, den Sie zuvor angelegt haben (im Beispiel in Bild 42: COM3).

Alle weiteren Einstellungen unter ERWEITERT sind für Sie ohne Belang. Klicken Sie abschließend OK.



Bild 42 Print-to-Screen aktivieren und Anschluss auswählen

Druckjob zum Laptop-Bildschirm senden

Nachdem Sie alle notwendigen Einstellungen an Ihrem Notebook vorgenommen haben, können Sie die Funktion PRINT-TO-SCREEN nutzen. Klicken Sie dazu nach Auswahl des gewünschten Dokuments die Druckoption im Optionsmenü Ihres BlackBerries. In der nun angezeigten Liste der Druckertypen wählen Sie die Option PRINT-TO-SCREEN (Bild 43)⁸.

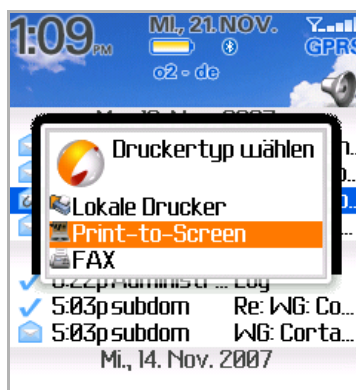


Bild 43 Print-to-Screen wählen

⁸ Die Print-to-Screen-Funktion ist nur wählbar, wenn die Funktion auch serverseitig vom Administrator aktiviert wurde.



In der anschließend erscheinenden Druckerliste wählen Sie RIM_USB oder den Namen Ihres gekoppelten Notebooks, je nachdem, für welche Übertragungsart Sie sich entschieden haben (Bild 44).



Bild 44 Schnittstelle wählen



Tipp! Achten Sie bitte darauf, dass der .print Client läuft (erkennbar an seinem Icon in der Taskleiste, Bild links), während Sie Ihr BlackBerry-Gerät und den Laptop koppeln.

Unmittelbar darauf erscheint die Ansicht Ihres Dokuments auf Ihrem Notebook. Hier können Sie Ihr Dokument lesen, speichern oder im Originalformat ausdrucken.

Erneutes Betrachten der Dokumentansicht

Nachdem Sie eine Datei auf Ihr Laptop übertragen haben, können Sie die Dokumentansicht als .tpf-Datei abspeichern. Um die Datei später erneut öffnen zu können, benötigen Sie das kostenlose Programm ThinPrint Viewture, das Sie von der Cortado-Website downloaden können.